

Rail Miniature Mosan

Association de modélistes ferroviaires de la région namuroise

Ferro Flash Namur



Bulletin bimestriel de modélisme et d'informations ferroviaires

<http://www.club-rmm.be>

n°145 2007-4



Réunion mensuelle du 20 juillet : le Vice-président André Delsemme préside cette réunion "de vacances" et accueille les nouveaux membres



Réunion du 15 juin : le Président Jean-Claude Botspoel préside la réunion mensuelle



Voyage dans le Harz (D) et sur le train touristique du Harzer Schmalspurbahnen au départ de Weinigerode
En pages 5 à 8 : article et photos de Paul Delescaille (autres photos dans FFN 146).



La locomotive-tender 99 7237-3



Plaque tournante en voie métrique avec la 99 5902

Le M.I.T. était aussi à Namur le 3 juin dernier

Le club "Märklin Insider" est un club international qui rassemble des amoureux du modélisme ferroviaire.

C'est une des rares marques à pratiquer ainsi. Chaque membre détient une carte d'adhérent qui lui permet de nouer des contacts privilégiés avec les représentants de Märklin dans toutes les manifestations, foires, expositions où Märklin est présent. Six fois par an, chaque membre belge reçoit un magazine de prestige rédigé en français ou en néerlandais publiant des informations sur "Le monde de Göppingen", la construction de réseaux ferroviaires à l'échelle, l'organisation de séminaires, la commercialisation de nouveaux produits, etc

...

Soucieux d'éveiller et de stimuler l'intérêt des enfants et des jeunes gens pour le modélisme ferroviaire, Märklin a créé récemment le "Fan Club" dispensant de la même manière que le club "Insider" des informations, des astuces de construction et de bricolage, et organisant des concours réservés à un public jeune. Jouer avec un train miniature est une activité résolument créative qui stimule l'imagination et améliore de manière ludique leurs connaissances techniques en matière de création de paysage, d'électricité, d'électronique, etc

...

En Belgique ?

En Belgique, le Märklin Info Team (MIT) regroupe, sous forme d'une asbl en cours de constitution, une quarantaine de membres bénévoles francophones et néerlandophones, tous issus du Club Märklin "Insider".

Le MIT offre à la "Märklin Belgique sa" le soutien qu'elle requiert pour la présentation de ses produits, en aucun cas il n'exerce une activité ou ne dispense des informations à caractère commercial qui sont du ressort exclusif de détaillants spécialisés.

Chaque membre du MIT met ses talents particuliers au service du public désirant s'informer ou perfectionner ses connaissances en matière de modélisme ferroviaire.

A cette fin, le MIT assure l'encadrement de séminaires organisés par "Märklin Belgique sa" et anime un "Espace Märklin" à l'occasion d'expositions où d'autres manifestations accessibles au grand public auxquelles Märklin est invité à participer.

- Les séminaires traitent de thèmes aussi divers et attrayants que la construction et la décoration d'un réseau ferroviaire, l'entretien des locomotives, la conduite de locomotives en courant analogique et en courant numérique, etc ... Les participants n'ont besoin d'aucune connaissance préalable du sujet traité. Des cours pratiques soigneusement préparés, un encadrement plein de bon sens, quelques conseils de bon père de famille et un peu d'encouragement conduisent les stagiaires à atteindre un haut niveau de qualité dans leurs réalisations. Ces "amis du 3R" sont forts attachés à leur marque...

- Les expositions offrent aux "Fans", aux membres "Insiders" et à tout public curieux et intéressé l'occasion de découvrir les nouveaux matériels annuellement produits par Märklin, d'admirer les réseaux construits par les séminaristes, de tester leur habilité à conduire les "petits trains", de partager le plaisir de vivre leur passion. Elles peuvent être le théâtre d'un événement prestigieux comme l'établissement d'un record mettant en valeur la qualité, la fiabilité et les hautes performances du matériel Märklin.

Et à Namur ?

Elles peuvent aussi, comme ce fut le cas le dimanche 3 juin à Namur, à notre BOURSE DU RAIL, offrir simplement l'opportunité de découvrir un hobby à partager en famille. "Papa viens jouer avec moi" fut le thème d'une activité conviviale animée par le Märklin Info Team et proposée au Rail Miniature Mosan (RMM) à l'occasion de la bourse ferroviaire annuelle que notre club organisait à l'Institut Technique Henri Maus. Papa y a redécouvert le doux ronronnement des locomotives sur le rail, maman s'est émerveillée de l'habileté de son fils ou de sa fille à conduire un train miniature au moyen d'une console électronique, et Mathieu ou Justine étaient fiers de montrer leur diplôme de conducteur de locomotive ainsi que leurs cadeaux à tous leurs copains. Quoi de plus positif que de "faire" de nouveaux modélistes, lesquels, quelques années après, deviendront peut-être de nouveaux "RMMistes" !

De plus amples informations sont disponibles sur le site www.marklininfoteam.be

Jean-Pierre LOBET, d'après un texte de Jean-Pierre Bayet.

Bibliothèque du club

La bibliothèque du club est en cours de réorganisation. C'est la raison pour laquelle le prêt de livres est actuellement suspendu.

APPEL aux honorables membres du club, en possession d'un livre en prêt, de bien vouloir le(s) ramener. En effet, un bug informatique a supprimé toutes ces informations.

Dès qu'un nouvel inventaire sera réalisé (volontaires pour un coup de main bienvenus) notre bouquinerie sera remise en fonction. *Luc Parant, bibliothécaire en titre.*

Remerciements après la bourse du 3 juin

Chers amis de l'ITCF, du MIT et du RMM

Le week-end dernier, "l'Espace Horeca", animé par des professeurs de l'Institut Technique de la Communauté française "Henri Maus" a tourné plus que bien.

Merci à la direction de l'ITCF, à MM. Culot et Leturcq. Merci à Mr. Masson et à son entourage. Merci à Mr Combefis, concierge, qui a fait en sorte que les locaux soient bien accessibles et sécurisés.

Et puis nos amis du "Club Märklin" belge se sont mis en quatre pour animer un "espace enfants" dans notre 4ème Bourse ferroviaire. Merci à M. Eric Goris et à son appui. Merci à Jean-Pierre Bayet et à son enthousiasme...

Au sein du Rail Miniature Mosan, une série d'affiliés ont aussi donné du temps à cette belle animation : Claude pour ses affiches, Didier pour son organisation, Thierry pour sa table de démonstration... Merci à ceux qui méritent ainsi leur cotisation dans un club de modélisme ferroviaire, réputé et déjà quadragénaire.

Le Comité du RMM remercie tous ces volontaires pour leur collaboration gratuite, gratifiante et combien amicale.

L'arrivée du MIT, son plan d'implantation, son installation comme son rangement, le tout s'est déroulé sans heurts ni problèmes. La visite de M. Goris et la présentation en avant-première de la locomotive électrique série 18

de la SNCB ont été une vraie surprise. Il est vraiment souhaitable qu'une publicité de type commercial - payante - puisse s'ajouter à la bonne presse dont bénéficie le RMM !

Malgré une ouverture à une journée entière, la fréquentation n'a pas été à la hauteur de nos espérances communes. Notre Président Jean-Claude Botspoel aimerait que l'expérience puisse se prolonger.

De toute façon, la notoriété de notre Bourse progresse d'année en année : elle a trouvé place dans l'agenda des activités du genre. Et, malgré des défections de dernière minute, les marchands présents sont loin d'être déçus de leurs ventes... Leur nombre annoncé était d'ailleurs en progression.

Au RMM, du côté de l'ITCF comme du Märklin Info Team, il faudra cependant tirer un bilan.

Nous collationnerons les remarques des uns et des autres et nous ne manquerons pas de vous les présenter... avant le premier juin 2008 !?

Au plaisir de vous lire et de vous remercier.

Pour le Comité du Rail Miniature Mosan,

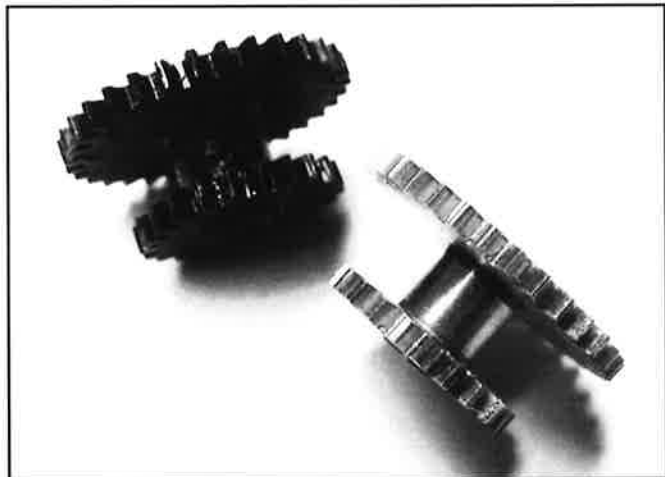
Jean-Pierre LOBET,

Secrétaire 2007.

Les photos de la bourse sont parues en pages 13 et 14 du Ferro Flash Namur n°144 (2007-3) édité au mois de juin et se trouvent, avec bien d'autres, sur le site Internet du Rail Miniature Mosan : <http://www.club-rmm.be>

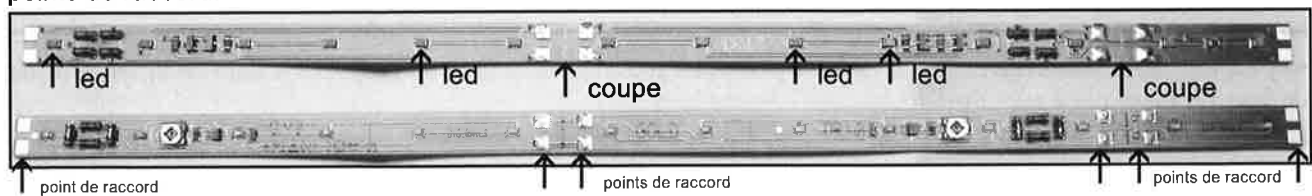
Encore du neuf pour réhabiliter la série 60 de Klein Modellbahn

En plus du nouveau châssis déjà réalisé en laiton fraisé pour remplacer l'ancien en zamac qui se tordait, nous avons réalisé une double roue dentée en laiton pour remplacer la double roue dentée en plastique qui est attaquée par la vis sans fin du moteur. Cette dernière avait tendance à araser les dents de la petite roue détruisant la denture... <http://www.ferromodelisme.be> rubrique "amélioration de matériel du commerce".



Et pour éclairer vos voitures

La société hollandaise DIGIRAILS réalise des petites barettes de micro leds (14 par longueur de 230mm x 8mm). Elles existent en jaune (DR10G14 : 9,95 €) pour les vieilles voitures, en blanc bleuté (DR10W14 : 19,95 €) pour les voitures modernes et voitures à vitres brunes (comme les l11) et en blanc chaud (DR10GOLD : 24,95 €). Visibles sur le site en néerlandais du producteur <http://www.digirails.nl> ou sur <http://www.ferromodelisme.be>, en français, à la rubrique "digirails". Les longueurs peuvent être scindées aux points de coupe et alimentées aux points de raccord.



ECoS de ESU ou LZV100 de LENZ ?

La production du signal numérique DCC est l'affaire d'une centrale alimentée par un transformateur quelconque délivrant un courant alternatif de 16 à 18 volts. Nous connaissons déjà la centrale LZV100 de Lenz qui produit le signal numérique DCC/NMRA applicable sur le réseau modèle comme sur le réseau H0 à décor US du RMM et la LZV200 pour les échelles exploitées au jardin.

ESU (Electronic Solutions de Ulm GmbH) en Allemagne, qui produit les décodeurs sonores LokSound, les décodeurs silencieux LokPilot et la "mobile command" vient de mettre sur le marché du train miniature la centrale ECoS (à poser sur table) aux dimensions de 365mm en largeur sur 160mm en profondeur.

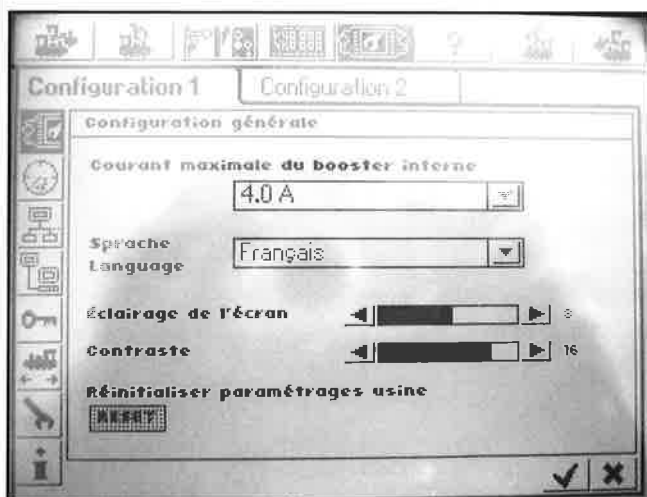
Je me devais de la tester pour vous et de la décrire dans ces lignes.

Elle se présente sous la forme de deux régulateurs symétriques à boutons pour les inconditionnels du bouton d'un écran tactile rétro éclairé et de deux rangs de 8 boutons de fonction.

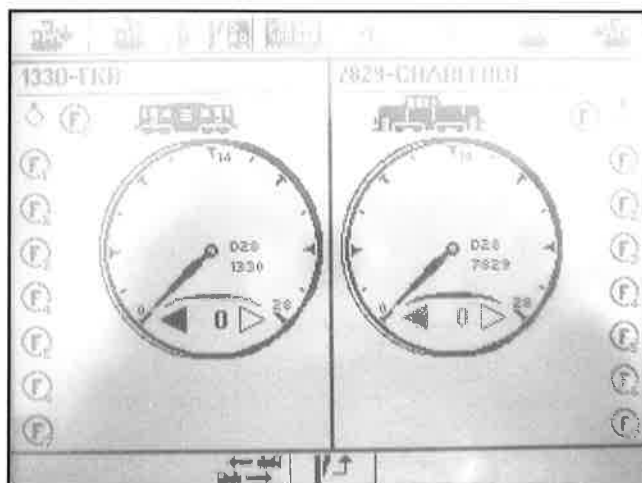


L'écran de configuration de la centrale donne les choix de puissance, langue, éclairage et contracte d'écran.

Pour ma manipulation des commande, il se divise en deux parties symétriques, chacune consacrée à la visualisation des commandes de gauche ou de droite.



L'exemple ci-après nous montre le pilotage d'une locomotive électrique dénommée "1330-FKR" et l'autre une Diesel "7829-CHARLEROI". Ces dénominations sont



déterminées par l'utilisateur avec choix de l'icone de la locomotive et elles apparaissent classées dans un menu de sélection soit par ordre alphabétique soit par ordre de "favoris".



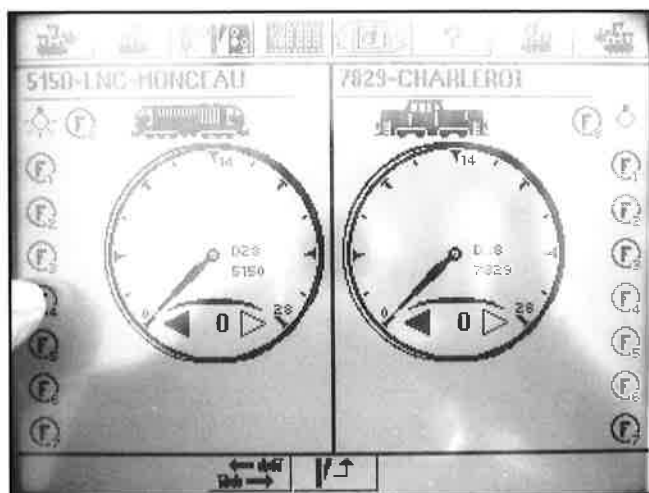
L'écran ci-dessus montre une courte liste qui vient d'être insérée dans la mémoire. Tous les éléments apparaissant à l'écran peuvent être sélectionnés ou commandés avec le doigt ou par un petit stylet fourni et enchâssé dans le boîtier. Ce dernier est à poser sur une table : ce n'est pas un émetteur, il est relié par câbles au transformateur, au réseau et aux éventuels boosters dans le cas de gros réseaux ou de nombreux trains dépassant une consommation de 4 Ampères utiles. Il peut même être relié à un ordinateur.

Pour le calcul d'un réseau H0 : une locomotive consomme approximativement de 300 mA pour un petit locotracteur à 800 mA. Les autres consommables, comme l'éclairage intérieur d'une rame, sont fonction du type d'éclairage par diodes (recommandé) ou par lampes (grosses consommables).

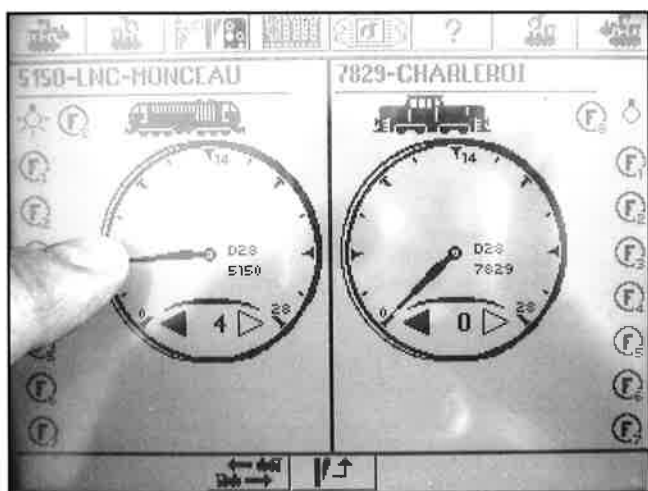
La centrale ECoS peut commander, outre le matériel roulant, les accessoires électromagnétiques numérisés.

Les menus et écrans sont conviviaux et traduits dans un français compréhensible (sans plus). Un mode d'em-

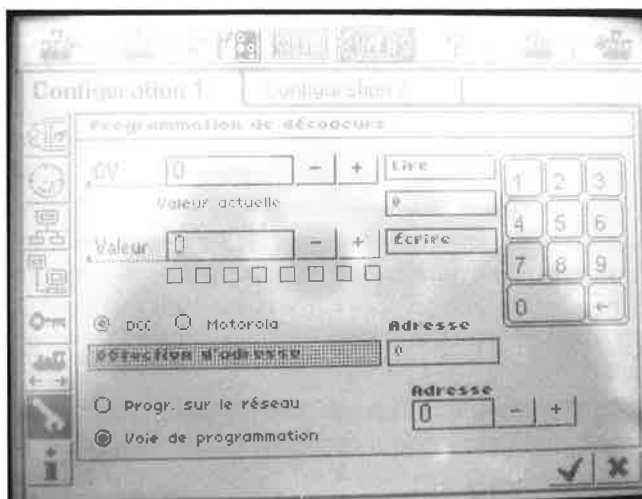
ploi en français compréhensible (pas plus) est joint sous forme d'un CD ROM et de fichiers .PDF. Si votre vendeur et gentil, il vous fournira la documentation déjà imprimée (50 pages A4).



L'écran tactile permet également la sélection "au doigt et à l'oeil". Ici un choix de fonction. Ce dernier peut s'effectuer au moyen du stylet ou des huit boutons situés de part et d'autre de l'écran.



L'image ci-dessus montre la commande de vitesse "au doigt" avec l'indication du cadran rond en crans (14 ou 28) le chiffre s'indique entre les deux triangles d'indication du sens de marche ou en vitesse par km/h au choix. Dans le cas du choix en km/h, la vitesse maximale consignée dans la CV 5 s'affiche alors proportionnellement en km/h à la fois dans le cadran rond et en chiffres entre les deux triangles. L'inversion du sens de marche par rotation du bouton de commande à gauche après



le "0" ou via les triangles sur l'écran. Ce bouton revient automatiquement à "0" par un petit moteur incorporé.

La programmation des décodeurs (image suivante) s'effectue également via les différents écrans, chaque CV peut être programmée séparément.

La programmation des accessoires, des aiguillages, pour ceux qui veulent piloter ces derniers via le numérique, s'effectue via le stylet et les écrans.

Voici une autre façon de piloter son réseau pour ceux qui aiment les dessins, les tableaux de bord et inconditionnels du bouton rotatif. Une technique proche de la manipulation d'un agenda de poche avec le stylet qui ne me fera pas regretter la centrale LZV100 et la commande LH100 de Lenz. D'autant que sur une centrale Lenz, on peut bracher plusieurs commandes LH 100, tandis que la centrale ECoS si elle supporte des "mobile command" sans fils, elle s'emploie seule en un point précis du réseau.

Des idées de prix :

La centrale ECoS de ESU (4 Ampères) avec son transformateur : prix conseillé 539,00 €. Fonctionne avec 2 piles ou batteries AA.

La centrale LZV 100 de Lenz (5 Ampères) s'adaptant à tout transformateur du commerce : prix conseillé 360,19 €.

La "Mobile command" (commande sans fil de ESU) commande supplémentaire raccordable à tous systèmes même le Märklin : prix conseillé 199,00 €. Fonctionne avec 3 piles ou batteries AAA.

Texte et photos : Claude CARPET.

Adresses intéressantes à consulter

Documentation sur les marchandises époque III : <http://www.tassignon.be/trains/marchand/marchand.htm>

Walnut Creek Model Railroad Society (fondé en 1948) : <http://www.wcmrs.org>

Le Petit Train de la Baie de Somme : <http://www.visite-somme.com/cfbs/visitetrain.htm>

Le site du Rail Miniature Mosan, ses photos, forums, annonces, agenda, etc... : <http://www.club-rmm.be>

Voyage dans le HARZ : 23-26 juillet 2007

Le Harz

Le Harz est un massif montagneux et boisé du Nord de l'Allemagne. Il est situé au Sud-Est de la Basse-Saxe, à l'Ouest de la Saxe-Anhalt et au Nord-Ouest de la Thuringe, dressé au milieu de la plaine germano-polonaise (en ex-RDA). Jusqu'en 1989 ce sommet était une station de surveillance et d'interception importante pour le régime de la République démocratique allemande. Ce massif reçoit de plein fouet les vents de l'Ouest qui

Deux superbes villes méritent une visite approfondie, Goslar et Wernigerode.

Goslar

Goslar est une ville de Basse-Saxe (44.000 habitants). Elle fut fondée au 10^e siècle après la découverte de mines d'argent proches du Rammelsberg. Elle devint vite prospère et attira les Empereurs germaniques. Le Kaiserpfalz (Palais impérial) fut construit au 11^e siècle et devint la résidence des Empereurs.

Les autres curiosités sont l'hôtel de ville du (15^e siècle) et la mine du Rammelsberg, qui est devenue l'un des plus grands musées des mines en Allemagne. Goslar et le Rammelsberg appartiennent depuis 1992 au patrimoine mondial de l'UNESCO, patrimoine mondial de l'humanité.

Wernigerode

Wernigerode est une ville de Saxe-Anhalt (36.000 habitants). C'est une cité qui a conservé de nombreuses rues et ruelles, bordées de maisons à colombage, souvent très colorées et construites au 16^e, 17^e et 18^e siècle.

Le HSB

De Wernigerode, partent les trains du HSB, «**Harzer Schmalspur-Bahnen**».

Le HSB possède 25 locomotives à vapeur, dont 2 Mallet, 12 locomotives diesel et 10 automotrices diesel. On dénombre également un nombre incalculable de voitures voyageurs entièrement restaurées et wagons de marchandises.

Le réseau compte 140,4 km de voies, dont 19 km pour la **Brockenbahn**.

La circulation vapeur se fait tous les jours de l'année. Des touristes mais aussi les simples voyageurs



font que cette région est abondamment pourvue de cours d'eau.

Le point culminant du Harz est le Brocken, avec 1.142 mètres d'altitude. Ce sommet est le plus venteux d'Allemagne, avec des rafales approchant parfois 200 km/h. Nous en avons fait la douloureuse expérience !

Reliant Wernigerode et Nordhausen, un chemin de fer à voie métrique traverse la région du Nord au Sud, avec une ramification pour le Brocken.

empruntent la ligne quotidiennement.

La montée au Brocken est particulièrement impressionnante. Wernigerode est située à une altitude de 281 m et le train emmène sa rame de 5 à 6 voitures remplies de voyageurs, au sommet du Brocken, soit à 1.140 m d'altitude, sur 34 km de distance, en simple traction, à travers une forêt de sapins et après avoir traversé la ville, ce qui constitue une curiosité en soi. Le spectacle de ces 1-5-1 qui crachent la fumée en un immense



Gare de Wernigerode



La "Mallet" 99 5901 à écartement métrique



Le convoi circule sur la voie publique



Départ d'aiguillage dès la fin du pont tournant



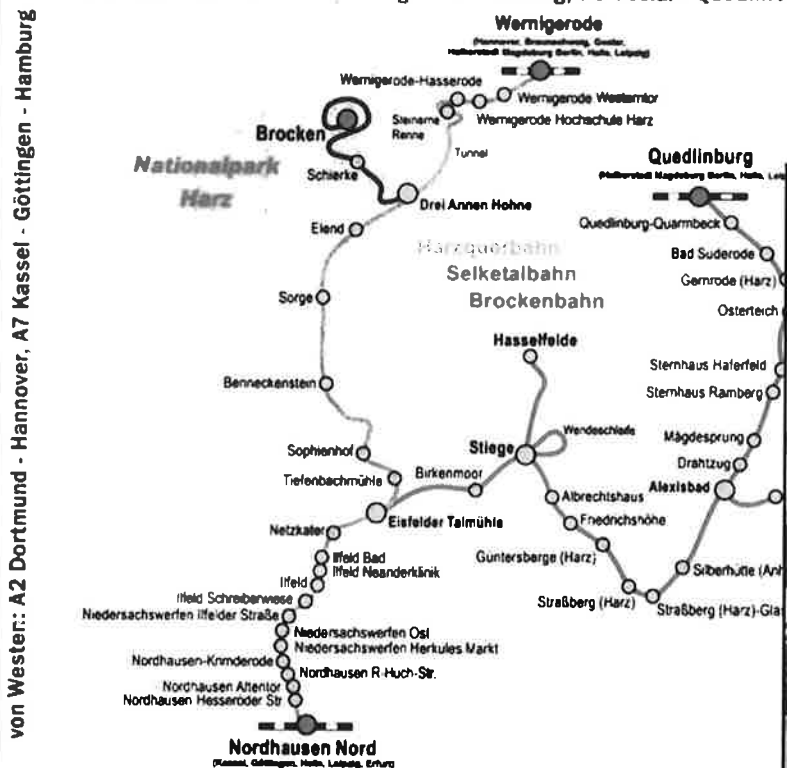
L'indispensable débit d'eau pour les locos vapeur



Deux "Mallet" tractent une rame historique

DAS STRECKENNETZ DER HARZER SCHMALSPIRBAHNEN

von Norden: A395 Braunschweig - Bad Harzburg, B6 Goslar - Quedlinburg



von Westen: A2 Dortmund - Hannover, A7 Kassel - Göttingen - Hamburg

von Osten: A2 B

von Süden: A9 Nürnberg - Gera, A14 Leipzig - Halle - Magdeburg, A38 Dreieck

Ci-contre :
Carte itinéraire du
Harzer-Schmalspurbahnen.

Ci-dessous :
Wernigerode.



panache et halètent dans un bruit d'enfer, est dantesque.

En conclusion, je vous invite tous à visiter cette merveilleuse région, sise à environ 580 km de Namur. Elle comblera les amateurs de trains à vapeur bien sûr, mais aussi ceux qui aiment flâner dans de jolies villes ou contempler de merveilleux paysages. Du point de vue pratique, on y trouve de nombreux hôtels confortables et de tous les prix, et... pour les craintifs... la nourriture allemande n'est, ma foi, pas mauvaise du tout et abondante. Les gens y sont accueillants et il y a beaucoup d'ambiance dans les rues. Enfin, pour ceux qui connaissent l'Alsace et le massif des Vosges, on trouve dans le Harz, une certaine ressemblance, mais en beaucoup mieux, principalement les villes, plus riches de belles maisons, de places colorées et de petits ruisseaux qui les traversent.

Texte et photos : Paul Delescaille.

Ont participé à ce périple : Charles FOURNY, Michel HOSSELET, Luc MONAUX, Charles PIERRE, Président du Club Ferroviaire de Wanze et votre serviteur. André DELSEMME, étant devenu un collectionneur passionné de ballast de toute dimension et de toute couleur, nous a abandonnés à «notre triste sort». Cela nous a valu, par contre, de passionnantes conversations dans la langue de Goethe, entre l'appétissante gente féminine germanique et notre ami Charles Fourny !

Nous exprimons nos remerciements à Charles Pierre, pour nous avoir guidés, d'une main de maître, au cours de ces 4 jours dans cette superbe région qu'il connaît sur le bout des doigts, pour y avoir fait de nombreux séjours.

Lien vers le HSB : <http://www.hsb-wr.de/>



Wernigerode : <http://www.wernigerode.de/>

Goslar : <http://www.goslar.de/>

Pour loger à Wernigerode : <http://www.hotel-am-anger.de/>

Pour frimer avec «sa petite amie» : <http://www.relais-chateaux.com/fr/search-book/hotel-restaurant/forellen/>
un "landhaus" 5 étoiles à Ilsenburg.



La 99 7237-3 enlève la rame vers le sommet du Brocken



99 5902 de type "Mallet"



99 5901 et 99 5902 accouplées devant la remise



Installations de la gare : dépôt à combustibles



Locotracteur déplaçant une rame historique



la BR 99 7240-7

Tout savoir sur les tampons de chocs à la SNCB

Composition du tampon de choc

Un tampon de choc se compose comme suit :

- une tige de tamponnement, ou plongeur, et un plateau qui font corps ou sont boulonnés l'un à l'autre ;
- un boisseau muni d'une semelle pourvue de trous permettant la fixation à la traverse de tête du wagon;
- l'élément élastique ;
- les éléments de pose tels que clavette, anneau de serrage, etc.....

Caractéristiques générales

Longueur des tampons

La longueur des tampons a été portée uniformément à 620 mm, sauf pour les wagons 9821A3, pour lesquels la longueur des tampons est de 665 mm.

Les plateaux de tampons

Les tampons sont pourvus d'un plateau bombé d'un rayon R = 1500 mm ou 2750 mm.

Les éléments élastiques

Les différentes sortes d'éléments élastiques suivants sont en service :

- tampons avec éléments en caoutchouc;
- tampons avec anneaux en acier, type "Ringfeder";
- tampons hydro-pneumatiques, type "Sagem" (ces tampons sont systématiquement retirés du service et remplacés par d'autres types);
- tampons hydro-élastiques, type "Domange-Jarret";
- éléments élastiques Tecspak;
- Combigard;
- Ringfeder oléo-pneumatiques.

Marquages sur le boisseau

Les tampons qui répondent aux prescriptions de l'UIC portent les marques "U" (interchangeabilité) et "B" (propriété).

Description des différents types de tampons

Tampon à ressort en caoutchouc U5 (plan C-6-045M)

Ce tampon est composé d'un plongeur (4) en acier moulé, qui forme un ensemble avec le plateau et peut coulisser dans un boisseau (1) avec un jeu de 2 mm.

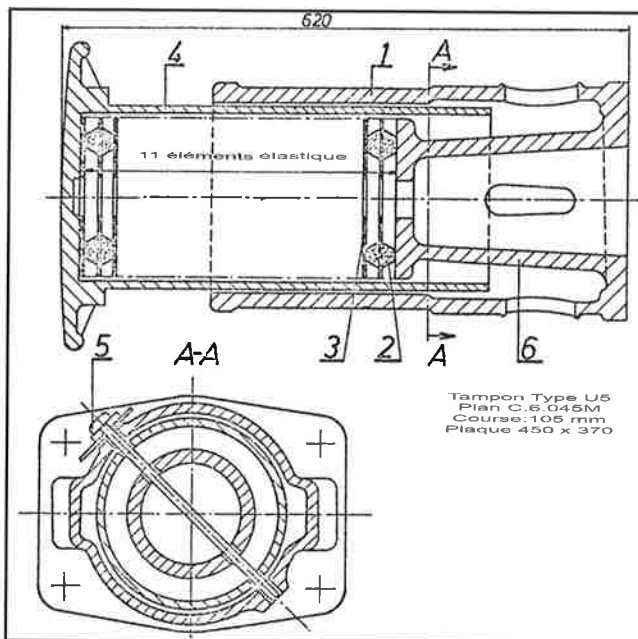
A l'autre extrémité, le boisseau est fermé par une semelle forée de quatre trous permettant le montage à l'aide de boulons sur la traverse de tête.

L'élément élastique (2) se compose de 11 disques en caoutchouc empilés et séparés par un disque intercalaire en acier (3).

Ces éléments se compriment contre une assise (6) qui fait corps avec le boisseau.

Une clavette (5) passe par deux trous ovales ménagés dans le boisseau et par deux saignées dans le plongeur.

La longueur des deux saignées détermine la course du plongeur qui, en outre, ne peut pivoter par la présence de la clavette.



Tampon type U5, plan C-6-045M.

Plateau 340 x 450, réf : 86400071 catégorie A;

Plateau 370 x 400, réf : 86400171 catégorie A;

Plateau 400 x 580, réf : 86400271 catégorie A.



Tampon type U5.

Course 105mm, plateau 450 mm x 370mm

Tampon du type "Ringfeder" (plan C-6-017M)

Ce tampon comprend :

- un boisseau (7) dont la semelle est pourvue de quatre trous de fixation;
- un plongeur (6) qui coulisse sur le boisseau;
- un plateau (1) fixé sur le plongeur à l'aide de boulons à tête noyée;
- une unité élastique composée d'anneaux spéciaux en acier s'emboîtant les uns dans les autres, de cuvettes de précontrainte (14) et d'une tige filetée (10);
- deux anneaux semi-circulaires (5) posés dans une encoche ménagée à l'extrémité du boisseau.

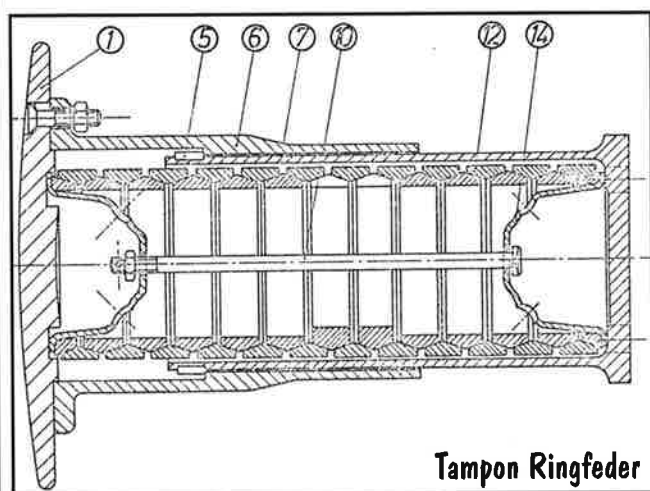
Caractéristiques de l'unité élastique :

Elle se compose de 12 anneaux extérieurs fermés (12), 9 anneaux intérieurs fermés, 2 demi-anneaux intérieurs fermés et 2 anneaux intérieurs ouverts.

Tous ces anneaux s'emboîtent parfaitement.

Le paquet est fermé aux deux extrémités par une cuvette (14). Une tige filetée traverse l'ensemble et le soumet à une précontrainte de 10kN.

L'élément élastique précontraint est placé dans le plongeur. Ensuite, le plongeur est monté sous presse et maintenu en place par deux demi-anneaux (5).



Tampon Ringfeder

Fonctionnement :

A la première compression, les deux anneaux intérieurs ouverts se ferment et amortissent le premier choc. Si l'action de la force se poursuit, les anneaux fermés extérieurs glissent sur les surfaces extérieures en biais des anneaux intérieurs, ce qui amortit le choc.

Le travail capté par le frottement est rendu partiellement, lors de la détente, sous forme de chaleur et est utilisé partiellement pour remettre le plongeur dans sa position de départ.

66% du travail capté est ainsi absorbé par le tampon.

Stockage :

En cas de stockage des tampons du type "Ringfeder" à l'air libre, pendant lequel ils sont soumis aux intempéries, les tampons seront empilés de telle sorte qu'aucune infiltration d'eau entre le plongeur et le boisseau n'est possible.

Les tampons doivent être pourvus d'un "autocollant" rappelant la position correcte.



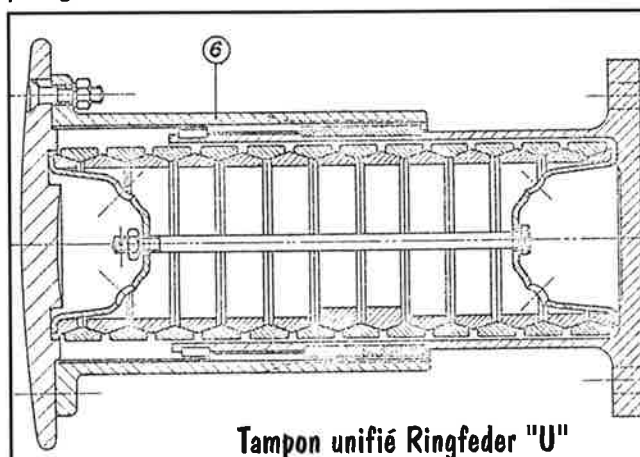
Tampon unifié Ringfeder "U" (plan C-6-030M)

Ce type présente la même unité élastique que celle du tampon "Ringfeder".

Le boisseau et le plongeur sont cependant différents.

Le boisseau présente un guide de clavette (6) et le plongeur une cannelure dans laquelle la clavette peut coulisser.

La longueur de la cannelure détermine la course du plongeur.



Tampon unifié Ringfeder "U"

Tampon unifié Ringfeder à plateau de 450 x 370,
réf : 86407599



Tampon unifié à ressorts en caoutchouc "Spencer-Moulton" (plan C-6-030M)

Ce tampon se compose des mêmes éléments que le Ringfeder "U" en ce qui concerne le boisseau et le plongeur.

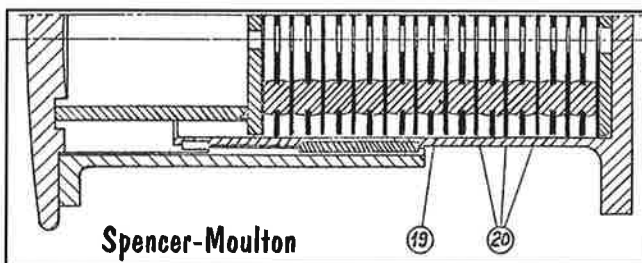
L'unité élastique est différente.

Elle se compose de 11 éléments élastiques en caoutchouc (19) et de 12 disques intercalaires en acier (20), les éléments élastiques étant séparés par les disques intercalaires.

Le paquet est placé dans le boisseau sur une plaque d'appui.

Une seconde plaque d'appui sur laquelle est soudé un anneau intermédiaire, exerce une pression au-dessus du paquet.

C'est par l'action de l'anneau intermédiaire, qui reçoit la pression exercée par la semelle du boisseau, que la force est transmise à l'unité élastique.



Tampons hydropneumatiques

Type Sagem (plan C-6-053M)

Description

Le tampon se compose principalement :

- d'un boisseau ;
- d'un piston plongeur ;
- d'un piston libre.

Le piston libre sépare deux chambres :

- la chambre V1, remplie d'huile. Cette chambre comprend deux parties reliées entre elles par un orifice étrangleur variable.
- la chambre V2, remplie d'azote.

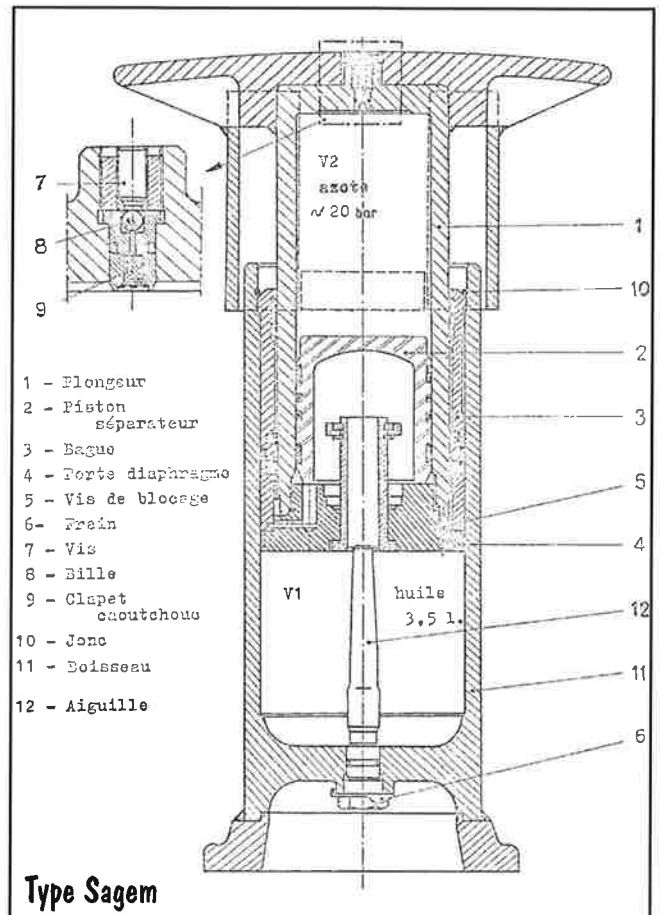
Principe de fonctionnement

Sous l'action d'un choc, le piston plongeur est enfoncé, l'huile est chassée via l'orifice étrangleur variable et repousse le piston libre, ce qui augmente la compression de l'azote. La pression de l'azote engendre une force suffisante à ramener le plongeur dans sa position de départ.

La dispersion d'énergie est obtenue par laminage d'huile à travers un orifice à section annulaire variable. La partie femelle de l'étrangleur peut occuper deux positions, fixées automatiquement par la différence de pression existant entre les deux capacités du tampon ; ceci permet d'augmenter le freinage au retour et d'obtenir un très haut coefficient d'absorption.

Remarque :

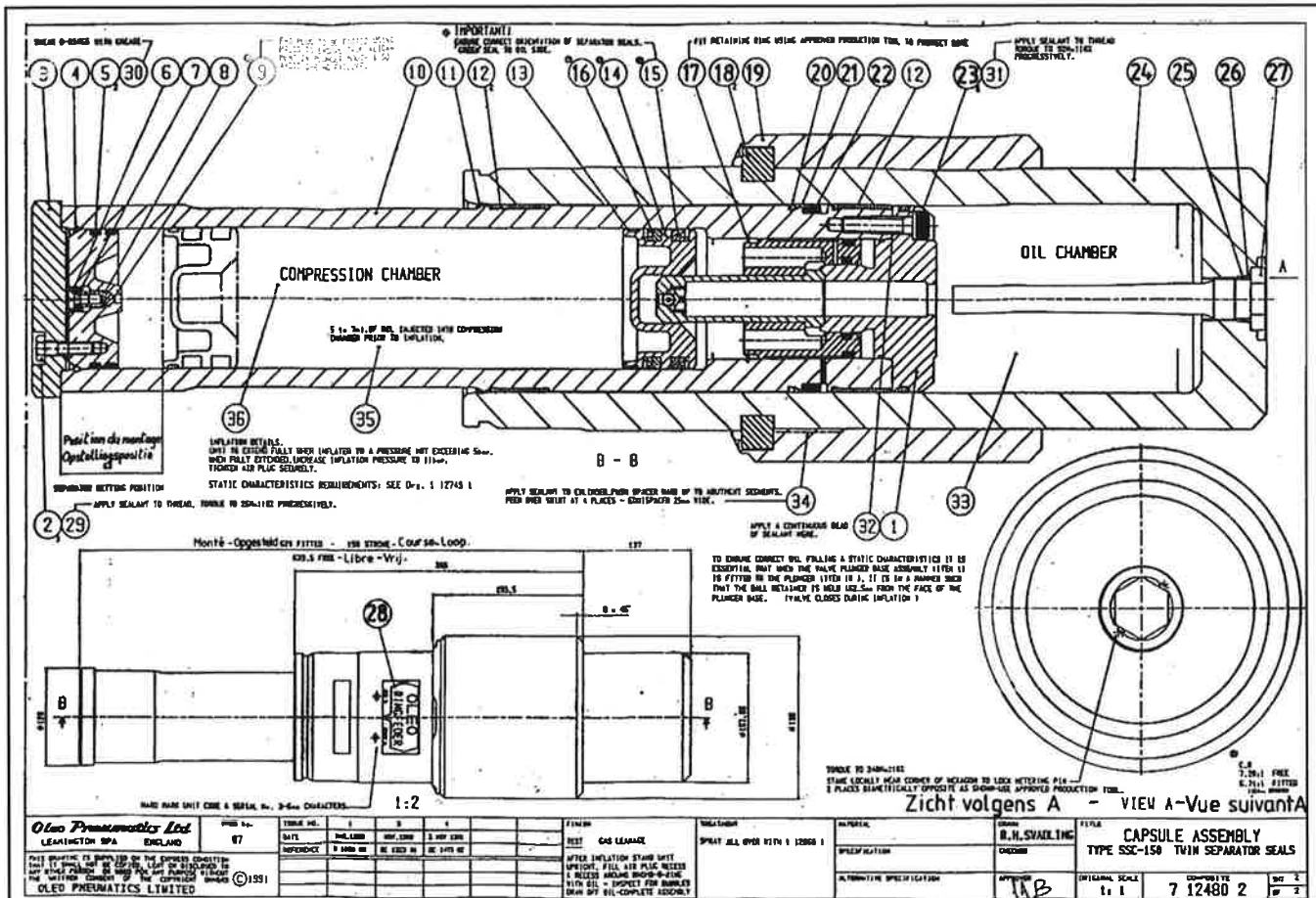
Ces tampons ne sont plus réparés. Ils sont remplacés par des tampons "U5" ou "Ringfeder".



Type OLEO-Ringfeder (plan C-6-084M)

Le fonctionnement est identique à celui du tampon Sagem.

Suite de l'article page suivante.



- | | | |
|----------------------------------|---------------------------|-------------------------------|
| 1. Valve de piston | 13. Segment de guidage | 25. O-Ring pour tige calibrée |
| 2. Vis | 14. Séparateur | 26. Anneau de maintien |
| 3. Tête de piston | 15. Etanchéité pour huile | 27. Tige calibrée |
| 4. Anneau de sécurité | 16. Etanchéité pour gaz | 28. Plaque indicatrice |
| 5. O-Ring pour bouchon de tête | 17. Segment butée | 29. Loctite 242 |
| 6. Vis | 18. Segment | 30. Graisse Molycote 55 M |
| 7. Joint d'étanchéité caoutchouc | 19. Bague d'espacement | 31. Loctite 242 |
| 8. Bouchon de purge | 20. Bague support | 32. Loctite 641 |
| 9. Tête | 21. Joint | 33. Huile |
| 10. Plongeur | 22. Caoutchouc | 34. Loctite 242 |
| 11. Circlips intérieur | 23. Vis cylindrique | 35. Huile de lubrification |
| 12. Palier pour plongeur | 24. Cylindre | 36. Nitrogène |

Tampon hydro-élastique type "Domange-Jarret" (plans C-6-069M et C-6-067M)

Fonctionnement

Nous supposons que le plongeur-réservoir (15) reste fixe.

Sous l'action d'un effort s'exerçant sur la butée de retenue (11), les 2 rondelles en caoutchouc (13) sont comprimées jusqu'au moment où la pièce de liaison (10) est en contact avec la butée de piston (11) (course primaire).

Ensuite, le piston (2) s'enfonce dans le plongeur-réservoir (15) en comprimant l'élastomère (silicone) (14) dont le réservoir est entièrement rempli et provoque une diminution de volume de la chambre (14) et donc une augmentation de pression.

A cette pression correspond un effort statique.

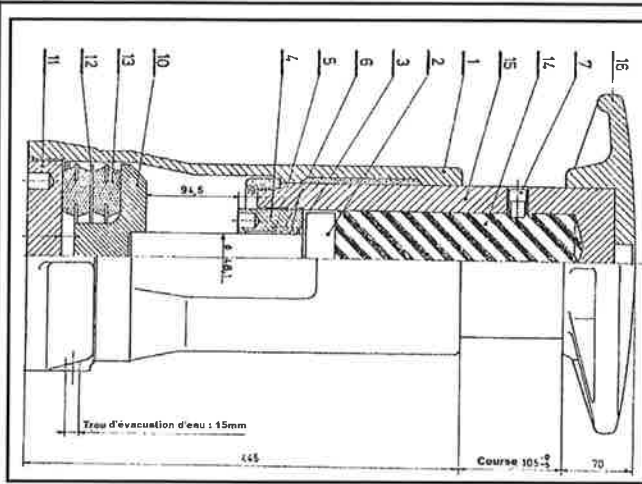
L'effort statique maximum obtenu en fin de course atteint la valeur de 550kN (55 tonnes).

La compression de l'élastomère dans le réservoir confère à celui-ci une fonction "ressort" qui assure le retour du piston (2) à sa position d'origine.

Grâce aux frottements visqueux engendrés par le déplacement du piston dans l'élastomère, 80% de l'énergie emmagasinée est absorbée par le tampon.

Description des organes principaux

- le plongeur-réservoir (15) est en acier forgé traité thermiquement. Il comporte un clapet (7) pour permettre le remplissage sous pression ;
- le piston (2) est en acier rectifié et poli après chromage ;
- le piston (2) coulisse dans la bague de guidage (4), fabriquée en acier ;



- la bague de guidage comporte une fourrure en bronze et des joints (5) et (6) qui assurent l'étanchéité ;
- le piston prend appui sur la pièce de liaison (10) en acier trempé et revenu ;
- la butée de piston (11) en acier trempé et revenu est vissée sur le boisseau en acier moulé.

Remarques :

- le fonctionnement et la description des principaux éléments tels qu'ils sont décrits ci-dessus s'appliquent également au tampon du type "Domange-Jarret L7A". Seule la forme du plateau et du boisseau diffère quelque peu;
- la réparation de ces butoirs est autorisée seulement en atelier spécialisé.

Tampon Domange Jarret L7A catégorie C
réf : 86408299



Tampon standard SNCB (plan C-6-070M)

Ce tampon peut recevoir 3 éléments d'absorption différents mis en place à l'aide d'un outillage approprié.

Actuellement, à la SNCB, ce type de tampon est équipé de l'élément "Ringfeder". Son fonctionnement est donc identique à celui du tampon type Ringfeder.

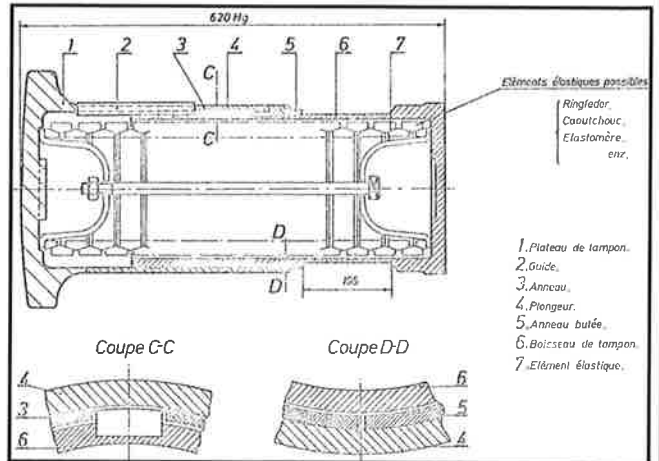
Il se compose d'un boisseau (6) dans lequel l'élément élastique (7) vient se loger.

Le plateau (1) et le plongeur forment un ensemble.

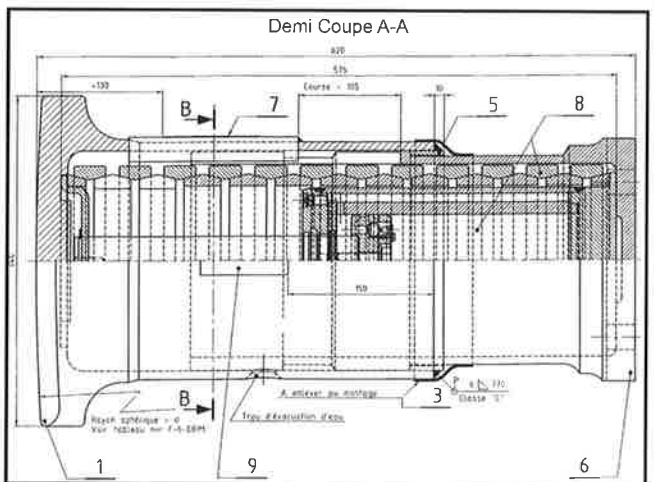
Un guide (2) en forme de clavette empêche le plongeur de pivoter.

L'anneau (3) limite la longueur de la course à 105 mm.

L'anneau de butée (5) limite la course finale et est soudé au boisseau (4).

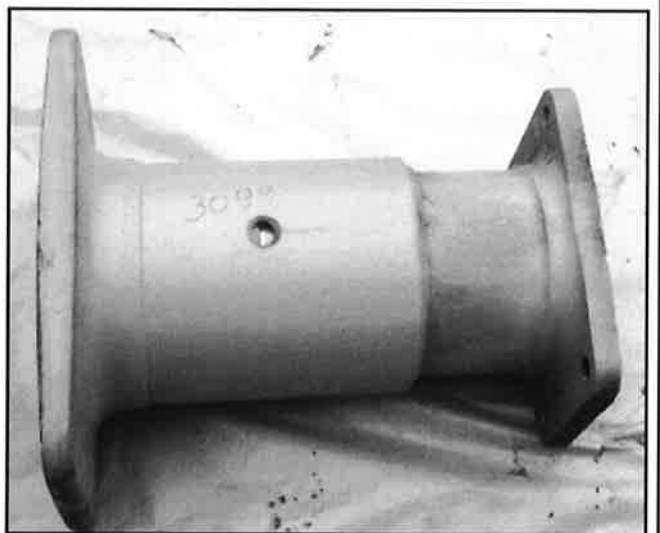


Tampon Combigard (plan C-6-089M)

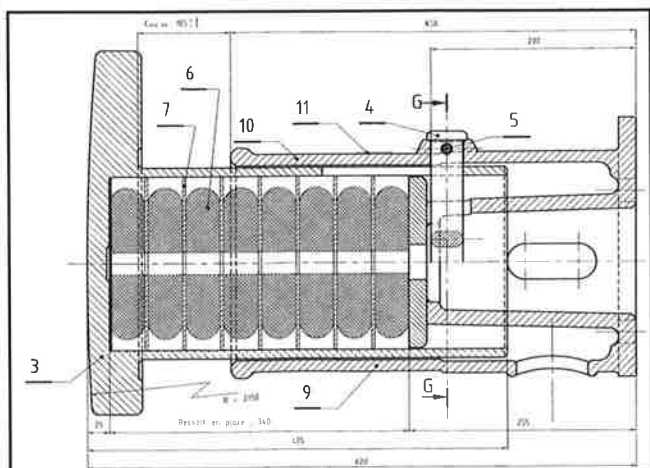


- 1. plongeur + plateau de tampon
- 3. autocollant à enlever au montage
- 5. anneau de butée
- 6. boisseau
- 7. plaque "Combigard"
- 8. élément élastique "Combigard"
- 9. plaquette IIC

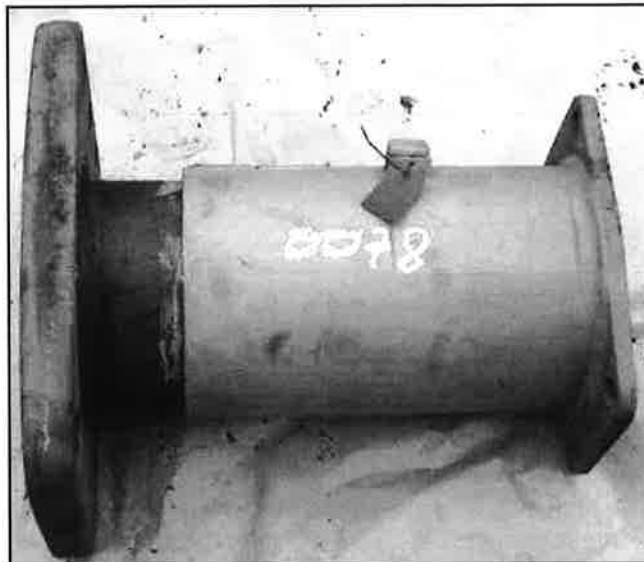
Cet élément consiste en une combinaison "paquet Ringfeder" et amortisseur à huile.



Tampon Tecspak (plan C-6-087M)



- | | |
|-----------------------|------------------------------|
| 3. plongeur | 7. disque intermédiaire |
| 4. clavette | 9. boisseau |
| 5. goupille fendue | 11. plaquette identification |
| 6. élément du ressort | |



Texte et photos : Didier DELFOSSE.

<http://www.club-rmm.be>

Le site officiel du Rail Miniature Mosan

Bienvenue au salon Infrarail 2008

Le premier salon britannique de l'infrastructure ferroviaire aura lieu au NEC à Birmingham, du 11 au 13 mars 2008. Infrarail 2008 sera la septième édition d'une série de salons bien établis en Grande Bretagne, étant devenu l'événement de choix pour présenter le meilleur de la technologie et de l'innovation en matière d'infrastructure ferroviaire.

Infrarail couvre tous les aspects du marché dont :

- Génie civil ferroviaire
- Conception et construction de voies
- Electrification
- Signalisation
- Télécommunications
- Equipements de dépôts
- Equipements de matériel
- Systèmes de sécurité
- Informatique
- Médecine du travail
- Services de consulting ferroviaire

Infrarail 2008 rassemblera plus de 4.000 professionnels de l'industrie ferroviaire, permettant aux fournisseurs de présenter les innovations qui contribueront à un plus

grand rendement du réseau tout en réduisant les coûts. Que vous soyez donc fournisseur dont le but est de présenter un produit à des milliers de clients potentiels, ou acheteur cherchant à investir dans une technologie d'infrastructure de pointe – Infrarail 2008 est LE salon qui est organisé pour vous.

Lieu : Hall 9, NEC, Birmingham, UK

Heures d'ouverture :

Mardi 11 mars 2008 10:00 - 17:00

Mercredi 12 mars 2008 10:00 - 17:00

Jeudi 13 mars 2008 10:00 - 16:00

Événements associés : Un programme d'événements aura lieu pendant Infrarail 2008, tel que "rencontres des acheteurs", séminaires et réunions de networking. De



plus amples informations seront publiées dans les prochains mois.

L'entrée à Infrarail 2008 est gratuite pour les visiteurs professionnels. L'enregistrement visiteur sera ouvert 3 mois avant le salon.

<http://www.infrarail.com/>



Incident sur le Canadian National

Le 4 avril 2007, la locomotive 2699 du Canadian National a connu une expérience catastrophique : un bris de cylindre.

La photo de gauche montre l'ensemble de l'un des cylindres qui a été éjecté au travers de la carrosserie de la première machine et s'est retrouvé dans une propriété le long de la voie. Le piston est retombé sur une maison, traversant la toiture et le plafond du séjour,

s'encastrant dans une cloison (photo du bas droit).

Il faut savoir que les constructions sont en bois et panneaux agglomérés de bois. Il y a donc vite de gros dégâts aux maisons...

Cette locomotive puissante est une General Electric garnie d'un

moteur V12 ou V16 turbo de 4.400 chevaux et 700 pouces³ de cylindrée.



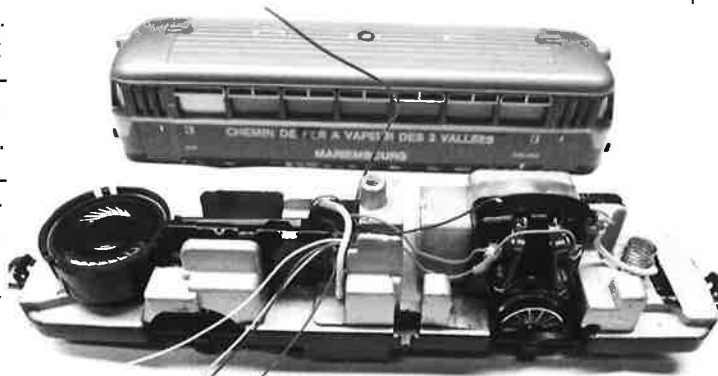
Numériser du vieux matériel Märklin et le laisser en 3 rails...

Voilà qui est possible ! Récemment, un client m'a confié du matériel Märklin ancien : le Schienenbus et sa remorque marqués du Chemin de Fer à Vapeur des Trois Vallées. D'origine, deux lampes éclairent les vitres mates et les phares toujours blancs de chaque côté. Enlèvement du relais de changement de sens, de la bobine avec l'inducteur et les deux sockets de lampes.

Un inducteur "Hamo" avec aimant permanent viendra en remplacement de la bobine, un décodeur LokSound et son haut-parleur trouveront même leur place. Les phares seront équipés de led's et l'éclairage intérieur réalisé avec une demi longueur de led's Digirails (voir dans le bas de la page 2).

Voici une transformation qui ravira le propriétaire de ce matériel ancien : il pourra rouler sur son réseau numérique en 3 rails et avec un son de Diesel !

Claude CARPET



centri commerciali del terreno.

ALEXANDRIE: Fondée en 322 avant J.C. Par Alexandre le grand, Alexandrie est l'une des Villes commerciales les Plus importantes de la Méditerranée.

PORTO SAID: Si trova all'estremità nord del canale di Suez fondato nel anno 1869. La ville de PORT-SAID située au nord du canal de Suez elle a été construite en 1859 A.D.

Alexandria
Lake Burullus
Lake Edku
Lake Mariout
Abukir
Rosetta
Sidi Salem
Baltim
Sidi Ghazi
Damietta
Lake Manzala
Mataria

LES PYRAMIDES DE GIZA: Construites par les illustres Pharaons -chéops, méphren Et Mykérion il y a plus de 5000 ans, elles sont flanquées et haut de 20 mètres.

ISMAILIA: Una ciudad fascinante con su población de 200.000 habitantes situada al medio de la carretera que está paralela al canal

ISMAILIA: Une ville charmante d'environ 200.000 habitants située vers le centre du canal de Suez

Le piramidi di Giza. Eretti da più de 5000 anni fa dai faraoni cheops, chefnen, Micerino. Il grande sfinge e 57m di lungo.e20m di alto.

Sakkara
Sakkara E la necropoli di Menfi. La piramide agradoni e il più antico monumento di pietra del mondo e la più vecchia piramide. Le tombe ditte mastaba hanno il più interessante rilievo Murale dipinto del antico regno.

SAKKARA est la necropole de Memphis. La pyramide de Zoser Est la plus ancienne de l'histoire. Ses étages (mastabas) renferment Les plus intéressants muraux de L'ancien Empire.

Le caire: Minaretti incina le porta della Moschea El moyed chi si trova dietro la porta.

LE CAIRE: Bah-Zuwela est la porte de la Citadelle Entrée de la ville. En mosquée Omayyade et la Mosquée Rouge flanquant le grand portique de part et d'autre.

MEMPHIS ce site abritait autrefois Cette ville qui fut la plus fameuse Capitale de l'ancien Monde durant Jours sous la statue colossale de Ramses II et une sfinxe d'alabastro. Et au nord, les vestiges du temple De path demeurent.

La cittadella e la Moschea di Mohamed Ali
La Citadelle du caire et la Mosque de MOHAMED ALI

La Torre del Cairo
La tour du CAIRE

Santa catarini monastero ere l'imperatore b. 527 in forma di con muro ai monumenti di epoche.

SAINTE CATHI fondé en 527 justinien est en forme Quadre. baiments d'...

Fayum
Heracleopolis Magna
Yusef
Fashm

Fayum
Crocodilo Polts
ElWasta
Eabyrinthe
Beni Suef

Les Chemins de Fer Egyptiens : "The Egyptian Railways"

La Ligne Assouan - Le Caire

Par Kombo - Edfu - Karnak (Luxor), passage sur la rive gauche du Nil à Dabba et Oasis-Junction, arrivée à Giza (parce que notre hôtel Sofitel "Sphinx" se trouve dans cette ville au pied des pyramides). Le train continue vers la gare du Caire. De là, différentes lignes conduisent à Alexandria, Rosetta (*), Damietta ou Port-Saïd : entrée du Canal de Suez.

(*) où Champollion a découvert la fameuse pierre, laquelle a permis la traduction des hiéroglyphes.

Impressions de voyage

Nous empruntons le train à Louxor pour un voyage nocturne de 800 kilomètres.



Bateau à aubes sur le Nil

C'est sur l'un d'eux qu'a été tourné une partie du film "Karthoum" dans lequel l'armée anglaise est opposée aux tribus indépendantistes aboutissant à l'indépendance du Soudan.

Les abords de la gare ainsi que le matériel roulant n'inspirent guère une confiance aveugle...

Bref, après un magnifique voyage en bateau de Luxor à Assouan, en autocar (convoi d'une centaine de véhicules protégés par l'armée) au site exceptionnel d'Abu Simbel, à la frontière du Soudan, après avoir affronté la chaleur les moustiques (ceux qui volent et ceux qui piquent, parfois les deux) la litanie des bakchichs : pour le picotin du cheval, celui du chien, celui de l'égyptien... après une indigestion -mieux vaut une satiété intellectuelle à une vraie gastroentérite résiduelle type "tourista" - de visites de sites tous plus impressionnants de beauté et d'histoire ("Soldats, du haut de ces pyramides..." N. Bonaparte), après s'être sentis en sécurité, surveillés, (gardés ?) par une police omniprésente, etc, etc, ce n'est pas un train qui va nous faire peur ! Inconscients, va !

De tous les passagers du Boeing, nous fûmes vite repérés par l'agent local de l'agence Seven + : "ah, vous êtes les 2 personnes pour le train !..." Déjà, malgré le climat, ça nous refroidit un tantinet.

Le train, on aime ou on n'aime pas (mon épouse n'aime pas trop)... enfin...

Nous y voilà : 21h, station de Luxor.

Passe un convoi du régime ordinaire, bourré de monde, chaleur, cris divers... ambiance.

Colette : "c'est avec ça que nous allons voyager ?"

Moi : "Mais non, nous c'est les sleeping".



Manoeuvres en gare de Luxor



Train du régime ordinaire Asswan - Cairo, en gare de Luxor

Colette : "Ah bon". Assez dubitative.

Arrive l'objet de tous mes désirs. Assourdissants ces vieux Diesels soviétiques ! N'empêche, quatorze voitures au crochet et tous les compartiments complets : russes, australiens, américains, tout un monde !

Première voiture : militaires casqués arme au poing, elle est suivie par un fourgon générateur destiné à fournir de l'air (?) conditionné (??) doublant le bruit de la locomotive.

Au vu de la fumée noire crachée par ces monstres d'une autre époque, Colette me demande encore si "ce sont des locomotives à vapeur ?"... Dommage que s'en ne sont pas.

Bakchichs, valises, on s'installe dans notre compartiment : 2 lits superposés, coin toilette (plutôt une armoire



Ci-dessus :
 La gare de Cairo dispose d'un immense auvent
 A gauche, au centre : voiture cellulaire à côté du signal.

Page de droite :
 La gare de Luxor et ses dépendances à la crasse omniprésente.

Ci-dessous : billet pour le train de nuit des "Egyptian Railways" valable sur la ligne de Luxor à Alexandrie.

EGYPTIAN RAILWAYS

الهيئة القومية لسكك حديد مصر

ABELA AA EGYPT

SLEEPING TRAIN

قطار النوم

To Luxor . Aswan . Alexandria & Marsa Matrouh

إلى الأقصر وأسوان والإسكندرية ومرسى مطروح



en demi rond) et ça démarre. Service dîner (bakchich), service petit-déjeuner (bakchich), descente du train (bakchich), les Euros sont non seulement acceptés, mais les bienvenus (surtout en billets). Cela étant, personnel souriant, aimable, serviable, en fonction de ce qui précède...

La cabine et les lits sont confortables, malheureusement, la voie ne l'est pas et les croisements se font à grands coups de klaxon.

Une fois installés, plus de fuite possible. Fenêtres et portes bloquées. Je me demande à posteriori quid en cas d'accident ! Heureusement, il n'y en a pas eus. Mais cherchez toujours après le marteau brise vitre.

Bref, une nuit agitée au gré des aiguillages, prévoir rouleau de papier toilette car c'est ce qui disparaît en premier. Après deux heures de route, évitez l'endroit, car certains voyageurs ne résistent pas au roulis. Cela se nomme "le mal de train", maladie heureusement inconnue chez nous. Pendant toute la nuit, régulièrement, passage de la police touristique dans le couloir.

Finalement, c'est bien que les fenêtres soient bloquées fermées, car sans ceinture de sécurité, installé sur le lit supérieur la tête à l'extérieur pour cause de caméra au poing, vu l'état de la voie, j'aurais fini par être éjecté...

Six heures du matin, arrivée à Giza. Ouf ! Double ouf, quand dans le matin blême nous nous rendons compte de l'état des voitures !

Sur place, bien entendu, il est prévu que nous visitons les pyramides de Khéops, Kéfren et Mykérinos. Superbe.

Mais aussi, le Musée Egyptien du Train situé en gare du Caïre (Cairo sur la carte de la page de gauche).

Au grand dam du guide de l'agence, nous croyant déjà faire comme tout le monde : "Le Caïre by night", le Musée national égyptien et les pyramides de Samara. Ce sera pour une autre fois car j'avais mon propre programme, désolé pour ses bakchichs.

Cairo (Le Caïre), 16 millions d'habitants... taxis Fiat des années '60. Heureusement, à l'hôtel, Hertz loue des voitures avec chauffeur plus récentes ! Pour 30 Euros, je dispose (Colette préfère rester au bar et à la piscine) d'une Toyota "airco" et son chauffeur pendant 5 heures (bakchich non compris).

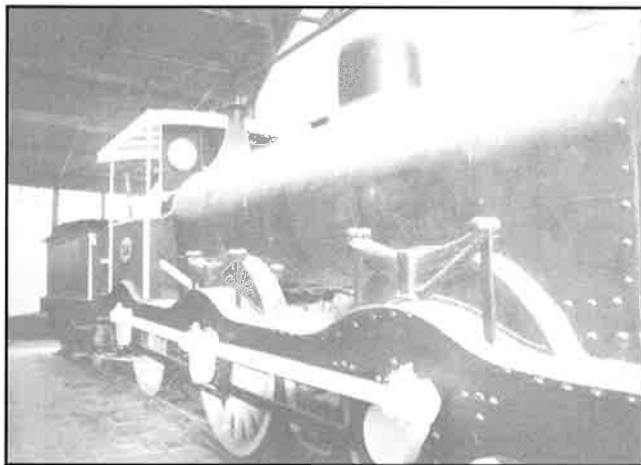
Pour les 20 kms, comptez 1h30 à l'aller, idem au retour (imaginez un "carrefour Léonard" en perpétuelle heure de pointe, (sans priorité sinon celle du plus gros ou du plus rapide) restent deux heures disponibles pour la visite.

Le musée a été créé en 1935 et n'a guère évolué : maquettes superbes mais poussiéreuses, réseaux en 0 et 1 agrémentés de matériel Lionel ou similaire, de Dinky-Toys années 30/40, quelques locomotives échelle 1... intéressant malgré tout.

Je sors du musée (bakchich) pour photographier la gare, à mes risques et périls (secret défense).

Alors profitez des images contenues dans cet article et de la projection du film prévue le 21 septembre au club après la présentation de modélisme.

Texte et photos : Luc Parant



Ci-dessus : locomotive vapeur dans le musée national du chemin de fer.

Ci-dessous : un billet de 10 livres égyptiennes représentant le montant du ticket d'entrée.



Août 2007

- 3 Réunion réseaux, travaux sur le N modulaire "Athus-Meuse" et H0 "US". Circulations à thème sur le réseau H0 "Mosan" : **voyageurs, SNCB, époques IV et V.**
- 10 Réunion réseaux, travaux et/ou circulations sur le N modulaire "Athus-Meuse", H0 "mosan et H0 modulaire "US".
- 17 Réunion mensuelle du RMM, programme prévu : réunion de vacances projection des photos du voyage dans le Harz (D) par Paul Delescaille et film sur des réseaux touristiques par Claude Carpet.
- 24 Réunion réseaux, travaux sur le N modulaire "Athus-Meuse" et H0 "US". Circulations à thème sur le réseau H0 "Mosan" : voyageurs + marchandises, toutes nationalités, époques I et II.
- 25 et 26 MOMALLE (B) : exposition de modélisme ferroviaire. Ecole des Mésanges, rue Joseph Désir. Samedi 10h30 > 19h, dimanche 11h>19h. <http://www.momallia.be> E40 : sortie 30, E42 : sortie 5; itinéraire fléché.
- 31 Réseau H0 mosan : Circulations réservées aux "Märklinistes" membres du club. Circulations et travaux sur les autres réseaux.

Septembre 2007

- 1 et 2 TRAZEGNIES (B) : expo de modélisme et bourse d'échange. Plaine des sports, Salle A. Begin, avenue de l'Hôtel de Ville. 09>18h. Organisation : "les Mordus du Modélisme".
- 2 HAINE-SAINT-PIERRE (B) : portes ouvertes à la gare-musée. 14>18h.
- 2 HOESELT (B) : 73ème bourse. "Ter Kommen", Lindekapelstraat 7. 09>13h.
- 7 Réunion réseaux, travaux sur le N modulaire "Athus-Meuse" et H0 "US". Circulations à thème sur le réseau H0 "Mosan" : **voyageurs internationaux, toutes nationalités, époques IV et V.**
- 9 VILVORDE (B) : bourse "Den IJenspiegel" zaal, Gevaertstraat 18.
- 14 Réunion réseaux, travaux et/ou circulations sur le N modulaire "Athus-Meuse", H0 "mosan et H0 modulaire "US".
- 15 et 16 FOREST (B) : Grande fête de la vapeur
- 21 Réunion mensuelle du RMM, programme prévu : Présentation des maisons belges en plâtre synthétique de et par Lazlo OSI + projection film sur les chemins de fer égyptiens par Luc Parant.
- 22 et 23 GOSSELIES (B) : 27ème expo de modélisme + bourse. Centre Culturel, rue Haute 1. 10>18h. Organisée par le Modélisme Club Gosselien. <http://www.ibelgique.com/modelismeclubgosselien>
- 23 MERKSEM (B) : bourse organisée par l'ATA au Fort. 09>13h.
- 29 Réseau H0 mosan : Circulations réservées aux "Märklinistes" membres du club. Circulations et travaux sur les autres réseaux.
- 29 et 30 FOREST (B) : Manifestation de la "7 1/4 Gauge Society".
- 29 et 30 MARIEMBOURG (B) : festival vapeur au GFV3V + bourse.
- 29 et 30 COUDEKERQUE (F62) : expo bourse, espace Jean Vilar. Samedi : 14>19h, dimanche 09>18h.

Octobre 2007

- 5 au 7 NAMUR (B) : MODELMA (Exposition de modélisme toutes disciplines) au Palais des Expositions. Avec la participation du Rail Miniature Mosan et son réseau modulaire numérique H0 à décor "US".**
- 5 Réunion réseaux, travaux sur le N modulaire "Athus-Meuse" et H0 "US". Circulations à thème sur le réseau H0 "Mosan" : **voyageurs, DB-DR, époques IV et V.**
- 6 et 7 GENK (B) ***: "Euromodelbouw 2007", Limburghallen, Jaarbeurslaan 6. 09h30>18h.
- 7 AYWAILLE (B) : bourse organisée par l'ASMOCC. Salle Saint-Raphaël, Avenue de la Porallée 40, Remouchamps. 09>13h.
- 11 OUD HEVERLEE (B) : bourse organisée par le Leuvense Modeltreinclub. De Roosenberg zaal, Maurits Noëlstraat 15. 09>13h. <http://users.pandora.be/lmct/>
- 12 Réunion réseaux, travaux et/ou circulations sur le N modulaire "Athus-Meuse", H0 "mosan et H0 modulaire "US".
- 13 et 14 SEDAN (F08) : exposition de modélisme organisée par le club de maquettisme. ZUP "Le Lac", rue Rogissart. Avec la participation du **Rail Miniature Mosan et son réseau modulaire N à décor "Athus-Meuse, gare de Vonêche".**
- 19 Réunion mensuelle du RMM, programme prévu : Projection du film officiel de l'Union Pacific sur la fin de la vapeur : "The Last of the Giants" (le dernier des géants) par Jean-Claude Botspoel.
- 26 Réseau H0 mosan : Circulations réservées aux "Märklinistes" membres du club. Circulations et travaux sur les autres réseaux.
- 28 GENT-ZEEHAVEN (B) : bourse organisée par l'AMSAC. Gare de formation. 09>13h.
- 28 SINT-NIKLAAS (B) : bourse organisée par Modeltreinclub "Het Spoor". Hendrick Heilmanplein. 09>13h.
- 28 OUD-HEVERLEE (B) : bourse organisée par le Leuvense Modeltreinclub. Mauritz Noëlstraat 15. 09>13h.

Novembre 2007

- 1 au 4 MALMEDY (B) : exposition organisée par le Club Ferroviaire Malmédien. Hall des Foires, rue Frédéric Lang 3. 10>18h.
- 1 au 4 MUIZEN (B) : portes ouvertes au club "De Pijl". Leuvensesteenweg 443. Vendredi 20h>23h, samedi 10h>18h, dimanche 10h>18h.
- 3 et 4 OUGREE (B) : expo portes ouvertes organisée par l'ALAF. En ses locaux, rue de la gare 77. 09>17h.
- 2 Réunion réseaux, travaux sur le N modulaire "Athus-Meuse" et H0 "US". Circulations à thème sur le réseau H0 "Mosan" : **voyageurs + marchandises, traction diesel + électrique, toutes nationalités, époque III.**
- 4 WANZE (B) : bourse, salle Binamé Spirou, Rue de Leumont 118. 09>13h. <http://www.amaf.be>
- 9 Réunion réseaux, travaux et/ou circulations sur le N modulaire "Athus-Meuse", H0 "mosan et H0 modulaire "US".

- 10 et 11 MARGHE (B) : expo multimodélisme. WEX, Rue des Deux Provinces 1. 10h>19h30.
 10 et 11 WALFERDANGE (L) : expo bourse organisée par l'AMFL. Centre culture Prince Henri, Route de Diekierch 3. 10>18h.
 11 VILVOORDE (B) : bourse "Den Uenspiegel" zaal, Gevaertstraat 18.
 16 Réunion mensuelle du RMM, programme prévu :
 23 Réunion réseaux, travaux sur le N modulaire "Athus-Meuse" et H0 "US". Circulations à thème sur le réseau H0 "Mosan" :
marchandises, toutes nationalités, époques IV et V.
 23 au 25 VILLEBON-SUR-YVETTE (F91) : RailExpo (Expométrie) organisée par "les Traverses Indépendantes" (GEMME).
 30 Réseau H0 mosan : Circulations réservées aux "Märklinistes" membres du club. Circulations et travaux sur les autres réseaux.

Décembre 2007

- 2 HOESELT (B) : 74ème bourse. "Ter Kommen", Lindekapelstraat 7. 09>13h.
 2 HAINE-SAINT-PIERRE (B) : portes ouvertes à la gare-musée. 14>18h.
 7 Réunion réseaux, travaux sur le N modulaire "Athus-Meuse" et H0 "US". Circulations à thème sur le réseau H0 "Mosan" :
voyageurs, CFF-ÖBB-FS, époques IV et V.
 8 SAINT-GHISLAIN (B) : portes ouvertes et bourse à l'Abri-Musée. 10h>17h.
 9 MERKSEM (B) : bourse organisée par l'ATA au Fort. 09>13h.
 14 Réunion réseaux, travaux et/ou circulations sur le N modulaire "Athus-Meuse", H0 "mosan et H0 modulaire "US".
 21 Réunion mensuelle du RMM, programme prévu :
 28 Réseau H0 mosan : Circulations réservées aux "Märklinistes" membres du club. Circulations et travaux sur les autres réseaux.

Février 2008

- 10 WANZE (B) : bourse, salle Binamé Spirou, Rue de Leumont 118. 09>13h. <http://www.amaf.be>

Mai 2008

- 4 SCLESSIN (B) : bourse organisée par l'ALAF Rue de Berlooz, ancienne école du Château. 09>13h.



A l'aide

Luc Parant a fait l'acquisition de l'horloge de quai "Jocadis-Carmina" (non fonctionnelle) destinée à décorer un quai de gare époque II.

Cherche bricoleur éclairé pour la monter car ne disposant plus des yeux nécessaires ni de l'appareil de soudure ad hoc...

Merci d'avance.



Tirage limité d'un "hors série" de Ferro Flash Namur :
 une brochure de 50 pages dont 8 en couleurs

A l'occasion des festivités d'inauguration du réseau H0 modulaire à décor US

Il s'agit d'un exemplaire particulier (payant : 6.00 €) ne faisant pas partie de la distribution habituelle.

Tous les détails sur le site du club : <http://www.club-rmm.be>

Sommaire : Une journée sur le Rusty Marvellous Mountain Railroad - Les locomotives d'Ephraïm Shay - Au Far-West, c'était.. le Far-West ! - The "Railways Operating Battalions" : les GI's Railroaders - Les locomotives de la victoire : les S160 - Les locomotives les plus puissantes du monde - Souvenirs de la Libération.



Incursion dans le paysage SNCF (photos Claude Carpet, 29 juillet 2007)

*Ancienne cabine de signalisation d'Avesnes-sur-Helpe encore munie de ses leviers de commande.
Dans le document ci-dessus, un lattage en bois est fixé sur la partie inférieure laissant supposer la présence d'un lambris de protection aujourd'hui disparu du côté des voies principales.*



Rail Miniature Mosan

Fondé en 1965, le Rail Miniature Mosan regroupe des modélistes ferroviaires et des amis des chemins de fer. Il leur permet de partager entre amis leur passion pour le rail, d'améliorer leurs connaissances ferroviaires ainsi que leur savoir-faire de modélistes.

Outre les réunions mensuelles, le Rail Miniature Mosan propose à ses membres des réunions hebdomadaires consacrées à la construction d'un grand réseau fixe H0 (*décor Mosan*), d'un réseau modulaire N (*décor Athus-Meuse, site de la gare de Vônèche*) et d'un réseau modulaire H0 (*décor US*) ainsi que la circulation de convois sur ceux-ci.

Comité actuel (2007) du Rail Miniature Mosan :

Président, *représente le réseau H0 "US"* Jean-Claude Botspoel
 Vice-président, *représente le réseau H0 "Mosan"* André Delsemme
 Secrétaire Jean-Pierre Lobet
 Trésorier, *Rédac'chef Ferro Flash Namur* Claude Carpet
 Webmaster, *représente le réseau N "Athus-Meuse"* Didier Delfosse
 Médiateur Philippe Bruniaux
 Relations Publiques Luc Parant

Responsables, animateurs d'activités :

Réseau H0 "Mosan" Michel Archambeau,
 et Claude Riguelle.
 Réseau H0 "US" Jean-Claude Botspoel,
 et Jules Falque.
 Réseau N "Athus-Meuse" Didier Delfosse,

Bibliothèque Luc Parant,
 et Jean-Claude Botspoel.

Cotisations annuelles.

Le Membre :

Membre bienfaiteur 45,00 €.
 Membre ordinaire * 30,00 €.
 Membre junior (- de 18 ans) 15,00 €.
 Le statut de membre confère automatiquement l'abonnement à Ferro Flash Namur.

L'abonné à Ferro Flash Namur :

Pour la Belgique 18,00 €.
 Pour l'étranger 22,00 €.

* Pour un second membre adulte d'une même famille, (sans service Ferro Flash Namur) cette cotisation est réduite à 22,00 €.

Président Jean-Claude Botspoel Rue Saint Hadelin, 25 5561 CELLES.
 Tél : 082.66.76.60 GSM : 0477.39.69.99 Courriel : president@club-rmm.be

Vice-Président André Delsemme Rue de Hesbaye, 30 5310 NOVILLE-SUR-MEHAIGNE.
 Tél : 081.81.25.39 Courriel : vice-president@club-rmm.be

Secrétaire Jean-Pierre Lobet Rue Auguste Leblanc, 36 ... 5001 SAINT-SERVAIS.
 Tél : 081.73.12.24 GSM : 0477-55.49.04 Courriel : secretaire@club-rmm.be

Trésorier Claude Carpet Rue Saint Marcoux, 35 5651 LANEFFE
 Tél : 071-72.95.61 GSM : 0475-48.62.60 Courriel : tresorier@club-rmm.be

Compte Banque .. 360-0053510-69 du "Rail Miniature Mosan".
 De l'étranger BIC : BBRUBEBB IBAN : BE71 3600 0535 1069.

Local Centre Culturel de Géronsart, Rue du Trèfle, 5100 JAMBES.
Les statuts et le règlement d'ordre intérieur sont affichés aux valves du club et sur son site Internet : <http://www.club-rmm.be>.

Ferro Flash Namur

Rédaction et Claude CARPET, c/o "MODELISME & GRAPHISME sa", Allée des Fougères, 435;
 éditeur responsable B 5621 Morialmé (Florennes). Tél : 0475.48.62.60. et 071.72.95.61.
 Courriel : redac-chef@club-rmm.be

URL Internet du Rail Miniature Mosan : <http://www.club-rmm.be>

Diffusion Didier Delfosse, rue de Furnaux, 26 b, 5640 METTET. webmaster@club-rmm.be

"FERRO FLASH NAMUR" est le bulletin bimestriel du RAIL MINIATURE MOSAN.

Les articles de "Ferro Flash Namur" ne peuvent être reproduits qu'avec l'accord préalable de l'éditeur responsable.

Les articles signés n'engagent que leur auteur. Les articles non signés sont censés être écrits sous la responsabilité de l'équipe de rédaction. Tout texte, photo, nouvelle sont communiqués à titre purement informatif pour le lecteur et ne peuvent en aucun cas être assimilés à de la publicité : le bulletin s'en veut dépourvue et ne veut être inféodé à quelque titre que ce soit à un producteur, fabricant, marque ou entreprise ayant ou non rapport avec le modélisme.

Autant qu'il est possible, nos sources sont mentionnées lorsqu'elles nous sont connues.

Vie du club

Photos prises lors des réunions mensuelles - Le voyage sur le train touristique du Harzer-Schmalspurbahnen page 2 de couverture
 Le MIT était à Namur le 3 juin dernier - Remerciements pages 1 et 2
 Agenda pages 20 et 21

Actualité ferroviaire

Voyage dans le Harz pages 5 à 8
 Un piston monte en l'air sur le Canadian National page 15
 Les chemins de fer en Egypte pages 16 à 19

Modélisme

Du neuf pour la série 60 de Klein Modellbahn - Et pour éclairer vos voitures page 2

Modélisme numérique

La station de commande ECoS de ESU pages 3 à 4
 Numériser du vieux matériel Märklin et le laisser en 3 rails ! page 15

Documentation

Tout ce que vous souhaitez savoir sur les tampons SNCB pages 9 à 14
 Cabine de signalisation SNCF d'Avesnes-sur-Helpe page 22

Tirage limité d'une édition spéciale de Ferro Flash Namur :
 une brochure de 50 pages dont 8 en couleurs

Il s'agit d'un exemplaire particulier (payant : 6.00 €) ne faisant pas partie de la distribution habituelle.

Disponible au club ou sur commande

Sommaire : Une journée sur le Rusty Marvellous Mountain Railroad - Les locomotives d'Ephraïm Shay - Au Far-West, c'était.. le Far-West ! - The "Railways Operating Battalions" : les GI's Railroaders - Les locomotives de la victoire : les S160 - Les locomotives les plus puissantes du monde - Souvenirs de la Libération.

ferro flash Namur n°145 (2007-4)

Ce quatrième numéro de l'année 2007 est en votre possession grâce au constant dévouement de l'équipe de rédaction : Claude Carpet, Michel Herbiet. Sa diffusion est assurée par Didier Delfosse.

Des collaborateurs occasionnels ont étoffé ce numéro par des articles ou toute autre collaboration : Jean-Pierre Bayet, Paul Delescaille, Didier Delfosse, Jean-Pierre Lobet, Michel Marin, Luc Parant et d'autres volontaires... qu'ils soient ici remerciés pour leur précieux et indispensable travail sans lequel cette revue serait certainement bien moins fournie !...

Ferro Flash Namur :

Infographie : "MODELISME & GRAPHISME sa", Allée des Fougères 435; 5621 Morialmé. 071.729561.

Impression : "IMPAPRINT sprl"; Rue Bel Horizon 1; 5651 Thy-le-Château. 071.61.11.12.

Suivant la loi du 8 avril 1985, un exemplaire de Ferro Flash Namur est déposé à la Bibliothèque Royale Albert 1er, section du Dépôt Légal.

Page de couverture : La locomotive vapeur 99 7237-3 à voie métrique du Harzer-Schmalspurbahnen (photo Paul Delescaille, 24 juillet 2007).

Page 2 de couverture : Réunions mensuelles au club (photos Claude Carpet) et le Harzer-Schmalspurbahnen (photos Paul Delescaille).